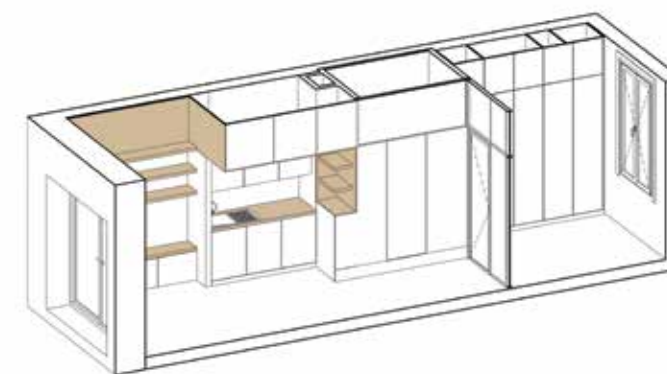




Inspirations pures

LERN Architectes signe aujourd'hui une réhabilitation moderne et très astucieuse. Dans quelques mètres carrés, Damien et son équipe ont réussi le pari de rénover un appartement sans charme en petit loft minimaliste ouvert sur l'extérieur et très chaleureux.



Photos : Marie-Caroline Lucat



Interview de Damien Vieillevigne, architecte de LERN Architectes

Quelle était la volonté de votre client au départ ?

Damien Vieillevigne : Vu la petite surface de l'appartement (27 m²), une des volontés du client était de gagner le maximum d'espace libre et de rangements. Il désirait aussi un intérieur clair, reposant et si possible blanc.

Pour cette rénovation, nous sommes repartis à zéro. Nous avons démolé l'ensemble de ce qui constituait le logement pour ne laisser que ses murs périphériques.

L'idée principale a été de penser cet aménagement comme un grand élément mobilier sur mesure qui se déploie sur toute la longueur et intègre l'ensemble des fonctions de l'appartement ainsi qu'un nombre considérable de rangements. Cela nous a permis de gagner beaucoup d'espace pour le séjour.

Nous avons d'autre part fait entrer un maximum de lumière naturelle sur l'ensemble de la surface. Ainsi, le logement est devenu traversant, jouant de transparences. La salle d'eau qui aurait pu être sombre bénéficie d'une grande imposte vitrée, ce qui permet de la rendre très lumineuse. La paroi séparant la chambre du séjour/cuisine est elle aussi entièrement vitrée. Nous avons en outre augmenté la largeur de la baie donnant sur la cour.

Quels sont les matériaux utilisés ?

D. V. : Nous avons utilisé des panneaux de médium peints en blanc fixés sur une ossature métal/bois. Les étagères et autres éléments bois sont en chêne lamellé et les sols sont en carreaux grès cérame.

Comment avez-vous pu gagner de l'espace sur une surface aussi réduite ?

D. V. : Le gain d'espace a été un des enjeux majeurs de cette rénovation. Pour arriver à ce résultat, nous avons dû réfléchir le projet en volume et non à plat. Nous nous sommes servis de la belle hauteur sous plafond (3 mètres) pour intégrer rangements et éléments techniques. Nous avons aussi mutualisé et superposé certaines fonctions. Ainsi, le lave linge accessible depuis la cuisine prend place sous le lavabo de la salle de bains grâce à un jeu de décalage de hauteur. De manière générale, nous avons utilisé tous les espaces disponibles des éléments créés afin de les rendre utilisables. Le fait d'avoir créé une continuité spatiale et d'avoir caché tous les éléments de techniques, y compris les charnières de porte renforce aussi le sentiment de gain d'espace.

Des idées d'ameublement « petits espaces » ?

D. V. : Il n'y a pas réellement de règles, chaque projet est un nouveau défi avec ses propres exigences. Cependant, si j'ai quelques conseils à donner, le premier d'entre eux serait d'exploiter au maximum les hauteurs disponibles pour superposer certaines fonctions. Il faut concevoir son intérieur comme un volume et non comme une surface.

Enfin, le défaut lorsque la surface manque est de vouloir faire rentrer trop d'éléments au risque d'asphyxier l'espace. Je pense qu'il faut au contraire laisser beaucoup de respirations et de perméabilités visuelles. Il faut quelquefois accepter de perdre de la surface réelle pour gagner en espace perçu.



LERN Architectes
13 quai des Tanneurs
Tél. : 06 19 11 36 64
agence@lern.fr
lern.fr

Menuiserie : Atelier WM